



---

# Relazione trimestrale consolidata al 31 marzo 2007

Consiglio di Amministrazione  
7 maggio 2007

Banca Generali S.p.A.  
Capitale sociale deliberato Euro 116.878.836,00, euro sott. e vers. Euro 111.313.176,00 euro  
Sede legale in Trieste, Via Machiavelli 4  
Iscrizione al Registro delle Imprese di Trieste, c.f. e p.iva n. 00833240328  
Aderente al Fondo Interbancario di Tutela dei Depositi  
Iscritta all'Albo delle banche al n. 5358  
Capogruppo del gruppo bancario "Banca Generali" iscritto all'Albo dei gruppi bancari  
Società soggetta alla direzione e coordinamento di Assicurazioni Generali S.p.A.

## Highlights

### Sintesi dei dati economici consolidati

(milioni di Euro)

	31.03.2007	31.03.2006	Var. %
Margine di interesse	9,8	4,8	105,4
Commissioni nette	40,2	29,6	35,9
Dividendi e risultato netto attività negoziazione	1,7	4,2	-59,5
<b>Margine di intermediazione</b>	<b>51,6</b>	<b>38,5</b>	<b>34,1</b>
Spese per il personale	-14,1	-9,9	42,5
Altre spese amministrative	-16,8	-15,9	5,7
Ammortamenti	-1,6	-1,8	-15,2
Altri proventi di gestione	2,4	2,1	16,4
<b>Costi operativi netti</b>	<b>-30,0</b>	<b>-25,5</b>	<b>17,6</b>
<b>Risultato operativo</b>	<b>21,6</b>	<b>13,0</b>	<b>66,7</b>
Accantonamenti	-12,0	-12,8	-6,2
Rettifiche di valore su crediti ed altre attività	0,0	-0,1	-79,7
<b>Utile Ante imposte</b>	<b>9,6</b>	<b>0,1</b>	<b>8.967,0</b>
<b>Utile netto</b>	<b>4,7</b>	<b>-0,1</b>	<b>4.615,4</b>
Cost income ratio	55,1%	61,5%	-6,4
EBITDA	23,2	14,8	56,5
ROE annualizzato	9,52%	n.a	
EPS - Earning per share (euro)	0,0428	n.a	

## Raccolta netta

(milioni di euro) (Dati Assoreti)

	31.03.2007	31.03.2006	Var. %
Fondi Comuni	329,2	121,0	172,1%
Gestioni Patrimoniali	-21,4	347,0	-106%
Assicurazioni / Fondi pensione	40,6	91,0	-55%
Titoli / Conti correnti	357,0	132,7	169%
<b>Totale</b>	<b>705,4</b>	<b>691,7</b>	<b>2%</b>

## Asset Under Management & Custody (AUM/C)

### Ripartizione per classe degli Asset Under Management & Custody

(miliardi di euro) (Dati Assoreti)

	31.03.2007	31.12.2006	Var. %
Fondi Comuni	8,4	8,0	5,0
Gestioni Patrimoniali	5,1	5,1	-0,0
Assicurazioni / Fondi pensione	4,5	4,5	-0,6
Titoli / Conti correnti	6,4	6,1	6,0
<b>Totale</b>	<b>24,4</b>	<b>23,7</b>	<b>3,1</b>

## Patrimonio

	31.03.2007	31.12.2006	Var. %
Patrimonio Netto	207,7	205,2	1,2
Patrimonio di vigilanza (*)	185,1	182,3	1,5

(\*) dati stimati

## STATO PATRIMONIALE CONSOLIDATO

<b>voci dell'attivo</b> <i>(migliaia di euro)</i>	<b>31.03.2007</b>	<b>31.12.2006</b>	<b>variaz.</b>	<b>Variaz.</b> %
Attività finanziarie detenute per la negoziazione	2.375.248	2.108.052	267.196	12,7%
Attività finanziarie valutate al <i>fair value</i>	-	-	-	0,0%
Attività finanziarie disponibili per la vendita	43.781	36.998	6.783	18,3%
Crediti verso banche	739.566	892.471	- 152.905	-17,1%
Crediti verso clientela	344.985	349.713	- 4.728	-1,4%
Partecipazioni	34	34	-	0,0%
Attività materiali e immateriali	23.080	23.868	- 788	-3,3%
Attività fiscali	37.457	35.704	1.753	4,9%
Altre attività	269.377	133.235	136.142	102,2%
<b>totale attivo</b>	<b>3.833.528</b>	<b>3.580.075</b>	<b>253.453</b>	<b>7,1%</b>

<b>voci del passivo</b> <i>(migliaia di euro)</i>	<b>31.03.2007</b>	<b>31.12.2006</b>	<b>variaz.</b>	<b>Variaz.</b> %
Debiti verso banche:	97.506	40.392	57.114	141,4%
Raccolta da clientela	3.253.923	3.053.677	200.246	6,6%
Passività finanziarie di negoziazione	14.232	16.113	- 1.881	-11,7%
Passività fiscali	26.195	19.593	6.602	33,7%
Altre passività	166.153	179.857	- 13.704	-7,6%
Fondi a destinazione specifica	67.822	65.203	2.619	4,0%
Riserve da valutazione	1.175	1.065	110	10,3%
Riserve	76.419	61.886	14.533	23,5%
Sovrapprezzi di emissione	22.804	22.804	-	0,0%
Capitale	111.313	111.313	-	0,0%
Azioni proprie (-)	- 8.710	- 5.851	- 2.859	48,9%
Utile (perdita) di esercizio (+/-)	4.696	14.023	- 9.327	-66,5%
<b>Totale passivo e patrimonio netto</b>	<b>3.833.528</b>	<b>3.580.075</b>	<b>253.453</b>	<b>7,1%</b>

## CONTO ECONOMICO CONSOLIDATO

<i>(migliaia di euro)</i>	31.03.2007	31.03.2006	variaz.	Variaz. %
<b>Interessi netti</b>	<b>9.771</b>	<b>4.757</b>	<b>5.014</b>	<b>105,4%</b>
<b>Commissioni nette</b>	<b>40.185</b>	<b>29.577</b>	<b>10.608</b>	<b>35,9%</b>
Dividendi	3	358	- 355	-99,2%
Risultato netto della gestione finanziaria	1.685	3.809	- 2.124	-55,8%
<b>Ricavi operativi netti</b>	<b>51.644</b>	<b>38.501</b>	<b>13.143</b>	<b>34,1%</b>
Spese per il personale	- 14.079	- 9.880	- 4.199	42,5%
Altre spese amministrative	- 16.759	- 15.853	- 906	5,7%
Rettifiche di valore nette su attività materiali e immateriali	- 1.559	- 1.838	279	-15,2%
Altri oneri/proventi di gestione	2.387	2.050	337	16,4%
<b>Costi operativi netti</b>	<b>- 30.010</b>	<b>- 25.521</b>	<b>- 4.489</b>	<b>17,6%</b>
<b>Risultato operativo</b>	<b>21.634</b>	<b>12.980</b>	<b>8.654</b>	<b>66,7%</b>
Rettifiche di valore nette per deterioramento di crediti	- 15	- 74	59	-79,7%
Rettifiche di valore nette su altre attività	-	-	-	0,0%
Accantonamenti netti	- 12.008	- 12.800	792	-6,2%
Utili (perdite) da cessione investimenti	-	-	-	0,0%
<b>Utile operativo ante imposte</b>	<b>9.611</b>	<b>106</b>	<b>9.505</b>	<b>8967,0%</b>
Imposte sul reddito del periodo dell'operatività corrente	- 4.915	- 210	- 4.705	2240,5%
Utile (perdita) attività non correnti in dismissione al netto imposte	-	-	-	0,0%
Utile (perdita) di periodo di pertinenza di terzi	-	-	-	0,0%
<b>Utile netto</b>	<b>4.696</b>	<b>104</b>	<b>4.800</b>	<b>-4615,4%</b>

## PROSPETTO DELLE VARIAZIONI DEL PATRIMONIO NETTO CONSOLIDATO

(migliaia di euro)	capitale		sovrapprezzi emissione	Riserve		Riserve da valutazione			strumenti di capitale	azioni proprie	utile (perdita) esercizio	patrimonio netto
	a) azioni ordinarie	b) altre		a) di utili	b) altre	a) disponibili per la vendita	b) cop. Flussi finanziari	c) altre				
<b>Patrimonio netto al 31.12.2006</b>	<b>111.313</b>	-	<b>22.804</b>	<b>61.886</b>	-	<b>1.026</b>	-	<b>39</b>	-	<b>5.851</b>	<b>14.023</b>	<b>205.240</b>
modifica saldi apertura	-	-	-	-	-	-	-	-	-	-	-	-
Esistenza al 01.01.2007	111.313	-	22.804	61.886	-	1.026	-	39	-	5.851	14.023	205.240
Allocazione risultato Es. prec.	-	-	-	14.023	-	-	-	-	-	-	14.023	-
- Riserve	-	-	-	14.023	-	-	-	-	-	-	14.023	-
- Dividendi e altre destinazioni	-	-	-	-	-	-	-	-	-	-	-	-
Variazione di riserve	-	-	-	-	-	110	-	-	-	-	-	110
operazioni sul patrimonio netto	-	-	-	510	-	-	-	-	-	2.859	-	2.349
- Emissione nuove azioni	-	-	-	-	-	-	-	-	-	-	-	-
- Acquisto az. Proprie	-	-	-	-	-	-	-	-	-	3.001	-	3.001
- distrib. Straord. Dividendi	-	-	-	142	-	-	-	-	-	142	-	-
- variaz. Strum. Capitale	-	-	-	-	-	-	-	-	-	-	-	-
- Derivati su azioni proprie	-	-	-	-	-	-	-	-	-	-	-	-
- stock option	-	-	-	652	-	-	-	-	-	-	-	652
Utile (perdita) esercizio	-	-	-	-	-	-	-	-	-	-	4.696	4.696
<b>Patrimonio netto al 31.03.2007</b>	<b>111.313</b>	-	<b>22.804</b>	<b>76.419</b>	-	<b>1.136</b>	-	<b>39</b>	-	<b>8.710</b>	<b>4.696</b>	<b>207.697</b>

## RENDICONTO FINANZIARIO CONSOLIDATO

Metodo indiretto (in migliaia di Euro)	31.03.2007	31.12.2006
<b>A. ATTIVITA' OPERATIVA</b>		
<b>1. Gestione</b>	<b>12.941</b>	<b>8.595</b>
- Risultato d'esercizio	4.696	14.023
- plus/minusvalenze su attività finanziarie detenute per la-	86	514
- plus/minusvalenze su attività di copertura	-	-
- rettifiche/riprese di valore nette per deterioramento	15	610
- rettifiche/riprese di valore nette su immobilizzazioni materiali e	1.559	8.291
- accantonamenti netti a fondi rischi ed oneri ed altri costi/ricavi	2.655	21.496
- imposte a tasse non liquidate	4.843	3.525
- rettifiche/riprese di valore su attività in via di dismissione	-	-
- altri aggiustamenti	- 741	- 32.814
<b>2 Liquidità generata/assorbita dalle attività finanziarie (+/-)</b>	<b>- 257.699</b>	<b>- 918.854</b>
- attività finanziarie detenute per la negoziazione	- 273.107	- 712.959
- Attività finanziarie valutate al <i>fair value</i>	-	-
- Attività finanziarie disponibili per la vendita	- 6.661	- 23.523
- Crediti verso banche: a vista	389.572	175.608
- Crediti verso banche: altri crediti	- 237.457	- 20.801
- Crediti verso clientela	13.383	15.870
- Altre attività	- 143.429	- 1.833
<b>3. Liquidità generata/assorbita dalle passività finanziarie (+/-)</b>	<b>247.593</b>	<b>972.265</b>
- debiti verso banche: a vista	72.517	10.878
- debiti verso banche: altri debiti	- 16.023	- 4.234
- debiti verso clientela	188.053	949.585
- titoli in circolazione	-	40
- passività finanziarie di negoziazione	1.373	-
- passività finanziarie valutate al <i>fair value</i>	-	-
- altre passività	1.673	37.832
<b>Liquidità netta generata/assorbita dall'attività operativa</b>	<b>2.835</b>	<b>62.006</b>
<b>B. ATTIVITA' DI INVESTIMENTO</b>		
<b>1. Liquidità generata da</b>	<b>-</b>	<b>74</b>
- vendite di partecipazioni	-	-
- dividendi incassati su partecipazioni	-	-
- vendite di attività finanziarie detenute fino alla scadenza	-	-
- vendite di attività materiali	-	74
- vendite di attività immateriali	-	-
- vendite di rami d'azienda	-	-
<b>1. Liquidità assorbita da</b>	<b>- 771</b>	<b>- 57.867</b>
- acquisti partecipazioni	-	-
- acquisti di attività finanziarie detenute fino alla scadenza	-	-
- acquisti di attività materiali	- 42	- 1.793
- acquisti di attività immateriali	- 729	- 4.274
- acquisti di rami d'azienda e di partecipazioni in società controllate	-	51.800
<b>Liquidità netta generata/assorbita dall'attività d'investimento</b>	<b>- 771</b>	<b>- 57.793</b>
<b>C. ATTIVITA' DI PROVVISTA</b>		
- emissione/acquisto di azioni proprie	- 3.001	- 3.444
- emissione/acquisto strumenti di capitale	-	-
- distribuzione dividendi e altre finalità	-	1.000
<b>Liquidità netta generata/assorbita dall'attività di provvista</b>	<b>- 3.001</b>	<b>- 4.444</b>
<b>LIQUIDITA' NETTA GENERATA/ASSORBITA NELL'ESERCIZIO</b>	<b>- 937</b>	<b>- 231</b>

### Riconciliazione

cassa e disponibilità liquida all'inizio dell'esercizio	<b>9.861</b>	10.092
Liquidità totale generata/assorbita nell'esercizio	- 937	- 231
cassa e disponibilità liquida effetto della variazione dei cambi	-	-
cassa e disponibilità liquida alla chiusura dell'esercizio	8.924	9.861

## Sintesi dell'attività svolta nei primi tre mesi dell'esercizio

Il gruppo Banca Generali ha chiuso i conti dei primi tre mesi dell'esercizio 2007 con un utile netto di 4,7 milioni di euro, in crescita di 4,8 milioni di euro rispetto al risultato del corrispondente periodo dell'esercizio 2006, ed un patrimonio netto pari a 207,7 milioni di euro.

Come si ricorderà l'esercizio 2006 ha visto un sostanziale allargamento del perimetro di consolidamento con l'ingresso nel gruppo bancario di BG SGR, Banca BSI Italia e San Alessandro Fiduciaria; in particolare, in considerazione del fatto che Banca BSI Italia e San Alessandro Fiduciaria sono entrate a far parte del gruppo bancario a far data dal 01 luglio 2006, le situazioni trimestrali 2007 e 2006 riportano dati non confrontabili, e pertanto nella presente Relazione Trimestrale verranno riportati con riferimento alle principali voci di conto economico anche le variazioni a perimetro omogeneo.

L'Ebtda, calcolato come risultato economico al lordo delle imposte, degli accantonamenti netti, delle rettifiche di valore su crediti e su attività materiali ed immateriali ha raggiunto i 23,2 milioni di euro in crescita del 56,5 % rispetto ai 14,8 milioni di euro del corrispondente periodo dell'esercizio 2006.

Il margine di intermediazione è cresciuto rispetto al 31 marzo 2006 di circa 13,1 milioni di euro (34,1%), passando dai 38,5 milioni del 31 marzo 2006 ai 51,6 milioni dei primi tre mesi del 2007.

Le spese amministrative al 31 marzo 2007 si sono attestate a 30,8 milioni di euro in crescita del 19,8% rispetto ai primi tre mesi del 2007, con le spese del personale che passano dai 9,9 milioni dei primi tre mesi del 2006 ai 14,1 milioni di euro del corrispondente periodo del 2007.

Gli accantonamenti netti ammontano a 12 milioni di euro, in riduzione del 6,2% rispetto al dato del corrispondente periodo dell'esercizio 2006, ed afferiscono principalmente ai maggiori accantonamenti inerenti lo sviluppo della rete distributiva.

Il totale complessivo di asset under management intermediati dal gruppo per conto della clientela e preso a riferimento per le comunicazioni ad Assoreti al 31 marzo 2007 ammonta a 24,4 miliardi; inoltre al 31 marzo 2007 si rilevano circa 9,3 miliardi di euro depositati in risparmio amministrato da società del gruppo Generali e 1,2 miliardi di euro di fondi comuni e gpf/gpm distribuiti direttamente dalle società di gestione o da soggetti terzi al gruppo bancario, per un totale complessivo pari a 34,9 miliardi di euro.

Nell'ambito del mercato della distribuzione dei prodotti finanziari tramite la rete dei promotori, il gruppo Banca Generali con 24,4 miliardi di asset under management si posiziona al terzo posto del mercato, mentre in termini di raccolta netta con 0,7 miliardi di euro nel periodo 1 gennaio – 31 marzo 2007 si colloca al primo posto, posizione che è stata raggiunta anche per tutto l'esercizio 2006 con 2,4 miliardi di euro di raccolta netta.

I primi tre mesi dell'anno hanno visto il gruppo bancario impegnato su diversi fronti finalizzati sia allo sviluppo dell'assetto organizzativo con il completamento del progetto di segmentazione del canale di vendita per fascia di clientela, sia alla crescita del proprio business in particolare tramite il reclutamento di profili professionali qualificati, la formazione consulenziale della rete dei promotori e l'ottimizzazione degli asset nei portafogli della clientela. In particolare, nel corso dei primi tre mesi dell'esercizio è proseguito il progetto di potenziamento del canale Private Banking attraverso il reclutamento di professionisti, provenienti da primarie aziende del nostro mercato; i costi sostenuti per lo sviluppo del canale Private sono stati spesi nel conto economico e finanziati dall'attività caratteristica della banca.

Inoltre, al fine di sviluppare la capacità del promotore finanziario di assumere nei confronti della clientela un ruolo attivo in termini di assistenza e consulenza di fronte alle crescenti esigenze finanziarie e previdenziali delle famiglie italiane, è proseguita l'attività finalizzata alla formazione consulenziale della rete di promotori, oltre allo sviluppo di strumenti di pianificazione finanziaria a supporto di tale attività.

Infine, per quanto riguarda la composizione degli asset collocati, è altresì proseguita nel corso dei primi tre mesi dell'anno l'attività volta a sostenere la clientela nell'ottimizzazione del proprio portafoglio, al fine di ottenere un asset allocation che risponda sempre meglio alle specifiche esigenze finanziarie e previdenziali della stessa, nonché finalizzato ad ottenere performance economiche coerenti con il vari profili di rischio/rendimento. A tale fine è stata ulteriormente estesa l'offerta di prodotti provenienti da società prodotte terze nell'ambito di quella forte adesione al concetto di multibrand sposato dal gruppo bancario in ottemperanza all'impostazione consulenziale di cui sopra, nonché allo sviluppo di prodotti di risparmio gestito caratterizzati da meccanismi di protezione del capitale investito.

Prima di passare in dettaglio all'analisi dei risultati commerciali ed economici dei primi tre mesi del 2007, verranno forniti alcuni dati macroeconomici delle principali aree economiche del mondo per meglio inquadrare il contesto all'interno del quale si sono formati i risultati del gruppo bancario

## 1. Lo scenario macroeconomico

L'andamento dei mercati finanziari nel primo trimestre del 2007 è stato caratterizzato prima dal proseguimento delle tendenze registrate nella parte finale del 2006; poi, a partire dall'ultima settimana di Febbraio, da una repentina correzione dei mercati azionari sulla scorta dei timori di un rallentamento dell'economia americana più prolungato del previsto, a causa della debolezza del settore immobiliare e delle eventuali conseguenze sul sistema finanziario. Solo nella seconda parte del mese di Marzo gli indici azionari hanno ripreso la tendenza al rialzo portandosi, a seconda delle aree, su livelli di poco superiori a quelli di inizio anno. L'andamento dei mercati obbligazionari è stato coerente: i rendimenti hanno registrato una tendenza al rialzo nei primi mesi dell'anno, ripiegando poi al ribasso e successivamente riprendendo la tendenza al rialzo, man mano che i timori sulla crescita si attenuavano. In questo contesto il cambio dell'euro ha registrato un rafforzamento nei confronti del dollaro.

Questa evoluzione dei mercati finanziari è avvenuta sullo sfondo di un'economia globale che ha continuato a crescere a ritmi elevati, ma con la contribuzione delle singole aree radicalmente cambiata. La crescita americana, che ha sostenuto l'economia mondiale negli ultimi quindici anni, ha rallentato a livelli al di sotto del proprio potenziale. Al contrario, le principali economie emergenti (come Cina, India, Brasile e Russia) hanno registrato un'accelerazione della crescita, in particolare della domanda interna per investimenti. In tal modo ha accelerato anche la crescita di quelle economie industrializzate - come Germania e Giappone - che sono esportatori di beni di investimento e che negli ultimi anni avevano faticato a crescere. Per i prossimi mesi è verosimile che si confermi questo quadro.

Nonostante il fatto che negli ultimi quattro mesi i dati di inflazione negli Stati Uniti siano stati meno favorevoli del previsto, il rallentamento in atto dovrebbe nuovamente ridurre le pressioni inflazionistiche nei mesi a venire e indurre così la Federal Reserve ad un atteggiamento più morbido in materia di tassi di interesse. Al contrario, nell'Eurozona, la Banca Centrale Europea pare determinata a innalzare a più riprese i tassi di riferimento sia per la vivacità della crescita monetaria sia come monito preventivo alle contrattazioni salariali che si terranno in primavera.

Dopo una fase di ulteriore ascesa dei corsi - che hanno toccato i massimi il 26 Febbraio - i mercati azionari hanno segnato una forte correzione che, alla fine del trimestre, li ha riportati poco sopra i livelli di inizio anno. Negli Stati Uniti l'indice S&P500 ha registrato un progresso dello 0,2%; in Europa l'apprezzamento dei corsi è stato pari al 2,5% e allo 0,8% per il mercato italiano; analogo il progresso del Giappone che è salito dell'1,9%, così come quello dell'indice dei mercati emergenti nel loro complesso (1,8%, in dollari).

I rendimenti delle obbligazioni a lunga in dollari hanno oscillato, passando prima dal 4,75% al 4,90%, scendendo poi al 4,50% e chiudendo il trimestre al 4,65%. Analogo l'andamento dei rendimenti a lunga in euro che tuttavia hanno mantenuto l'oscillazione in una fascia più contenuta e compresa tra il 3,90% e il 4,10%. Di conseguenza, il differenziale di interesse a lunga ha proseguito nella tendenza alla contrazione portandosi, a fine periodo, di poco sotto ai 60 punti base dai circa 75 di inizio anno. Per quanto riguarda i differenziali tra rendimenti "corporate" e rendimenti sovrani, questi si sono ampliati in tutte le aree di riferimento come conseguenza della volatilità che ha investito i mercati finanziari.

I mercati valutari sono stati dominati dal movimento dello yen, la principale valuta di indebitamento del sistema finanziario globale. La turbolenza dei mercati finanziari si è inizialmente riflessa in un apprezzamento dello yen nei confronti del dollaro, dell'euro, ma soprattutto delle valute ad alto rendimento (sterlina, dollaro australiano e neozelandese) e in un indebolimento delle valute dei Paesi emergenti nei confronti del dollaro per poi riportarsi sui livelli di inizio anno. Il cambio euro/dollaro, dopo una prima fase di indebolimento, si è rafforzato chiudendo il trimestre poco sotto il livello di 1,34.



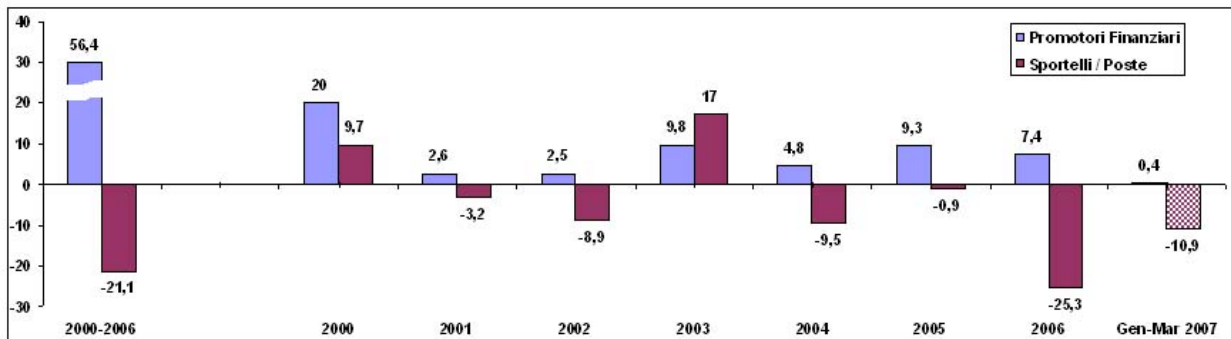
## 2. Andamento della raccolta netta e degli asset under management e posizionamento nel mercato della distribuzione tramite reti di promotori.

Il mercato del risparmio gestito è direttamente influenzato dagli andamenti del mercato finanziario. In Italia, sinteticamente, nel primo trimestre del 2007 si è assistito ad una significativa volatilità, con performance finali nulle o leggermente negative. A ciò si è accompagnato uno scenario di tassi in tendenziale rialzo.

Un mercato azionario di andamento non lineare e uno obbligazionario sostanzialmente cedente hanno favorito i disinvestimenti dagli OICR (dati Assogestioni), in particolare di tipo azionario e obbligazionario. A fine marzo il saldo negativo è stato pari a oltre 10 miliardi di euro.

Tuttavia occorre osservare ancora una volta che questo trend negativo è stato determinato esclusivamente dalla distribuzione di tipo bancario tradizionale.

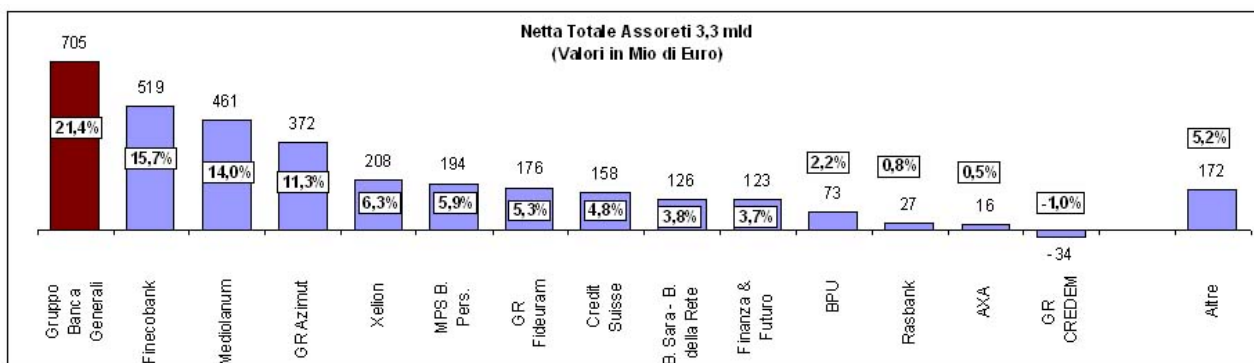
Di contro, la raccolta netta di OICR registrata sul mercato delle reti di Promotori ha registrato una sostanziale parità (dati Assoreti: Distribuzione OICR, confronto reti PF e sportelli bancari), manifestando un trend stazionario, in ulteriore riduzione rispetto al 2006. La riduzione complessiva della raccolta di risparmio del mercato "Assoreti" è del 33% rispetto alla stesso periodo del 2006.



### Il Gruppo Banca Generali

In questo contesto, il Gruppo Banca Generali si muove in controtendenza e evidenzia per il terzo anno consecutivo la più elevata raccolta netta del mercato di riferimento (Assoreti), con 0,7 miliardi di euro, di cui 0,1 miliardi riferibili direttamente alla capogruppo Banca Generali, 0,3 miliardi apportati dalla Banca BSI Italia e un ulteriore 0,3 miliardi di euro da Simgenia. La quota di mercato, in significativa crescita, raggiunge il 21,4%, contro il 17% di fine 2006. Si ricorda che la composizione della raccolta è influenzata dalla riorganizzazione commerciale avvenuta ad inizio 2007, che ha dirottato su BSI circa 200 promotori del Gruppo.

La composizione di tale raccolta è rappresentata per circa il 50% da risparmio gestito finanziario ed assicurativo. La restante metà è rappresentata da strumenti di risparmio amministrato verso i quali è stata inizialmente convogliata la notevole raccolta realizzata sia dai Promotori in essere che dai neo reclutati e che sarà destinata in un secondo tempo ad essere convertita, almeno in parte, in strumenti di risparmio gestito.



Di seguito viene riportata una tabella riepilogativa degli asset, contenete la loro composizione per macro aggregati.

(in milioni di euro)	31.03.2007	31.12.2006	Delta %
<b>Totale risparmio gestito</b>	<b>13.507</b>	<b>13.108</b>	<b>3,0%</b>
- <i>fondi e sicav</i>	8.365	7.965	5,0%
- <i>Gpm/gpf</i>	5.142	5.143	0,0%
<b>Totale risparmio assicurativo</b>	<b>4.520</b>	<b>4.547</b>	<b>-0,6%</b>
<b>Totale risparmio amministrato</b> ( <i>c/c e dossier titoli</i> )	<b>6.416</b>	<b>6.050</b>	<b>6,0%</b>
<b>Totale asset collocato dalla rete</b>	<b>24.443</b>	<b>23.705</b>	<b>3,1%</b>

### 3. La raccolta indiretta del gruppo

La raccolta indiretta del gruppo bancario è costituita dai fondi raccolti presso la clientela retail e corporate tramite la vendita di prodotti di risparmio gestito, assicurativo e amministrato (dossier titoli) sia di terzi che propri del gruppo bancario. In particolare:

#### Risparmio gestito e assicurativo

##### *Prodotti di risparmio gestito del Gruppo Bancario*

Nell'ambito del risparmio gestito il gruppo bancario svolge l'attività di wealth management per il tramite di Bg sgr, Banca Bsi Italia e Bg Fiduciaria.

In particolare Bg sgr, entrata a far parte del gruppo bancario dal 1° gennaio 2006, svolge sia attività di gestione fondi comuni e sicav, istituiti direttamente o tramite delega ricevuta da terzi, sia attività di gestioni patrimoniali in fondi; mentre Bg Fiduciaria e Banca Bsi Italia svolgono rispettivamente l'attività di gestione patrimoniali in fondi e/o in titoli con o senza intestazioni fiduciaria e l'attività di gestione patrimoniali in fondi e titoli.

(milioni di euro)	31.03.2007	31.12.2006	Variazioni	
			Importo	%
Fondi e sicav	5.831	5.640	191	3,39%
- di cui inserite in gpf del gruppo bancario	2.052	2.065	-13	-0,63%
gpf/gpm	4.986	5.043	-57	-1,13%
<b>Totale risparmio gestito del gruppo bancario al netto dei patrimoni in fondi inseriti nelle gpf del gruppo bancario</b>	<b>8.765</b>	<b>8.618</b>	<b>147</b>	<b>1,71%</b>

Il totale patrimonio in fondi comuni gestiti dal gruppo bancario ammonta a 5.831 milioni di euro di cui 1.831 a seguito di delega di gestione ricevuta su fondi e sicav istituiti da terzi e di cui 2.052 milioni inserite nelle gpf del gruppo bancario.

Nel comparto delle gestioni patrimoniali, l'attività si è concentrata sulle Gpf di BG SGR, Banca Bsi Italia e BG Fiduciaria e il relativo patrimonio al 31 marzo 2007 si è attestato a 4.986 milioni di euro rispetto ai 5.043 milioni di euro del 31 dicembre 2006, sostanzialmente invariato rispetto al dato del 31 dicembre 2006.

##### *Prodotti di risparmio gestito di terzi*

Il gruppo bancario, nello svolgimento della propria attività di intermediazione e collocamento prodotti, vende prodotti di terzi sia nel comparto del risparmio gestito sia in quello assicurativo.

In particolare nel comparto dei fondi comuni di diritto nazionale il gruppo bancario colloca i prodotti del gruppo Generali di Fondi Alleanza Sgr S.p.A e Generali Investimenti Alternativi e del gruppo CAAM (in precedenza

Nextra). Nel comparto degli OICR esteri il gruppo bancario ha collocato la sicav lussemburghese Generali Investments e i prodotti di Julius Baer, Morgan Stanley, Goldman Sachs, Schroeder, JP Morgan, Invesco, Fidelity, HSBC e Credit Agricole Funds. Nel corso dell'esercizio scorso è inoltre divenuta operativa la nuova sicav multicomparto di diritto lussemburghese BG SICAV, promossa direttamente dal gruppo e destinata a raccogliere l'eredità di Generali Investments.

Il patrimonio in prodotti di risparmio gestito di terzi si è attestato a fine trimestre a 5.930 milioni di euro in crescita del 6,04% rispetto al 31 dicembre 2006.

(milioni di euro)	31.03.2007	31.12.2006	Variazioni	
			Importo	%
Fondi e sicav	5.667	5.363	304	5,67%
gpf/gpm	263	229	34	14,85%
<b>Totale risparmio gestito prodotti terzi</b>	<b>5.930</b>	<b>5.592</b>	<b>338</b>	<b>6,04%</b>

#### *Prodotti di risparmio assicurativo di terzi*

Il patrimonio di raccolta assicurativa e previdenziale riguarda principalmente prodotti vita e polizze unit linked e index linked de La Venezia Assicurazioni e a fine marzo 2007 si è attestato a 4.521 milioni di euro sostanzialmente invariato rispetto al dato del dicembre 2006.

(milioni di euro)	31.03.2007	31.12.2006	Variazioni	
			Importo	%
prodotti assicurativi (unit linked, polizze etc)	4.521	4.527	-6	-0,13%
<b>Totale risparmio assicurativo prodotti di terzi</b>	<b>4.521</b>	<b>4.527</b>	<b>-6</b>	<b>-0,13%</b>

#### Risparmio amministrato

La raccolta indiretta amministrata è costituita dai titoli depositati dai clienti sui dossier a custodia e amministrazione aperti presso la capogruppo Banca Generali, Banca Bsi Italia e in misura minima presso altri istituti; a fine marzo 2007 si è attestata, a valore di mercato, su un livello di 12.655 milioni di euro, a fronte dei 12.500 milioni registrati alla fine del 2006 (+1,24%),

Il volume complessivo della raccolta indiretta è influenzato dal dossier detenuto dalla capogruppo, costituito per quasi tre quarti dal pacchetto azionario Alleanza e Toro.

Al netto di tale componente la crescita della raccolta indiretta a valore di mercato si è attestata al 2,82% rispetto al 31 dicembre 2006.

(milioni di euro)	31.03.2007	31.12.2006	Variazioni	
			Importo	%
<b>Raccolta indiretta amministrata a valori di mercato gruppo bancario</b>	<b>12.655</b>	<b>12.500</b>	<b>155</b>	<b>1,24%</b>
<i>di cui dossier titoli clientela gruppo Generali</i>	9.003	8.948	55	0,61%
<i>di cui dossier titoli altra clientela</i>	3.652	3.552	100	2,82%
<b>Raccolta indiretta amministrata a valori di mercato gruppo terzi</b>	<b>33</b>	<b>0</b>	<b>33</b>	<b>n.a</b>

## 4. La dinamica dei principali aggregati patrimoniali ed economici

### 4.1 I Criteri di formazione e di redazione

La Relazione trimestrale consolidata è stata predisposta secondo i principi contabili internazionali IAS/IFRS emanati dall'International Accounting Standards Board (IASB) ed omologati dalla Commissione Europea, come stabilito dal Regolamento Comunitario n. 1606 del 19 luglio 2002.

La situazione patrimoniale consolidata è rappresentata sintetizzando le principali voci dell'attivo e del passivo ed è confrontata con i corrispondenti dati al 31 dicembre 2006.

La situazione economica consolidata viene presentata in forma riclassificata sintetica con l'evidenziazione dei margini reddituali intermedi sino all'utile netto.

I dati economici consolidati cumulati al 31 marzo 2007 sono confrontati con quelli relativi al corrispondente periodo dell'esercizio 2006.

Il prospetto delle variazioni del patrimonio netto e il rendiconto finanziario si riferiscono al periodo compreso fra l'inizio dell'esercizio e il 31 marzo 2007.

Gli importi dei Prospetti contabili e delle note di commento sono espressi in migliaia di Euro.

L'informativa è stata fornita, come previsto dall'articolo 82 del Regolamento Emittenti, secondo quanto indicato dall'Allegato 3D dello stesso Regolamento.

I Principi contabili e i criteri di valutazione utilizzati sono i medesimi già applicati per la redazione del Bilancio consolidato al 31 dicembre 2006.

I prospetti contabili presentati devono pertanto essere letti congiuntamente a tali documenti.

### 4.2 Area di consolidamento e Aggregazioni aziendali

L'area di consolidamento, determinata in base allo IAS 27 include la capogruppo Banca Generali S.p.A. le seguenti società controllate.

Denominazione	sede	tipo Rapp.	Rapporto Partecipazione		% voti ass. Ord.
			Partecipante	quota %	
A. Imprese Incluse nel consolidamento					
A.1 consolidate integralmente					
- Simgenia S.p.A.	Trieste	1	Banca Generali	100,00%	100,00%
- BG Fiduciaria SIM S.p.A.	Trieste	1	Banca Generali	100,00%	100,00%
- BG SGR S.p.A.	Trieste	1	Banca Generali	100,00%	100,00%
- Banca BSI S.p.A.	Milano	1	Banca Generali	100,00%	100,00%
- S. Alessandro Fiduciaria S.p.A.	Milano	1	Banca Generali	100,00%	100,00%

Legenda: tipo controllo:

(1) controllo ex art 2359 comma 1 n.1 (maggioranza diritti di voto in assemblea)

L'area di consolidamento è variata rispetto al corrispondente periodo dell'esercizio precedente per effetto dell'acquisizione delle società Banca BSI S.p.A. e S. Alessandro Fiduciaria S.p.A, entrambe acquisite in data 1° luglio 2006.

La situazione economica consolidata di raffronto al 31 marzo 2006 non include pertanto gli effetti economici delle summenzionate operazioni di acquisizione; al fine di una maggiore comprensione dei risultati verranno comunque indicati le variazioni a perimetro omogeneo con riferimento alle principali voci del conto economico.

Per il consolidamento sono state utilizzate le situazioni al 31 marzo 2007 della Capogruppo e quelle trasmesse dalle Società controllate, opportunamente riclassificate ed adeguate per tener conto delle esigenze di consolidamento. I rapporti infragruppo, sia patrimoniali sia economici, di maggiore significatività sono stati elisi. I valori non riconciliati sono stati appostati rispettivamente tra le altre attività/passività e tra gli altri proventi/oneri.

### 4.3 L'andamento degli aggregati patrimoniali e del patrimonio netto

Nel corso del primo trimestre 2007 la raccolta diretta complessiva da clientela è cresciuta da 3.054 a 3.254 milioni di euro, con un incremento del 6,6%, mentre gli impieghi complessivi passano dai 3.387 a 3.504 milioni, con un progresso del 3,4%.

(migliaia di euro)	31.03.2007	31.12.2006	Variazioni	
			Importo	%
Conti correnti passivi di corrispondenza	2.127.039	2.248.052	- 121.013	-5,4%
Operazioni pronti contro termine	985.837	677.823	308.014	45,4%
Conti correnti passivi gestione patrimoni	36.088	60.404	- 24.316	-40,3%
depositi vincolati	100.017	62.607	37.410	59,8%
Altri debiti	4.942	4.791	151	3,2%
<b>Totale Raccolta da clientela</b>	<b>3.253.923</b>	<b>3.053.677</b>	<b>200.246</b>	<b>6,6%</b>

Gli impieghi, hanno evidenziato una crescita soprattutto nell'ambito delle attività detenute per la negoziazione che passano dai 2.108 milioni di euro del fine anno 2006 ai 2.375 milioni di euro del fine marzo 2007, con un incremento di 267 milioni di euro, pari al 12,7%.

A tale incremento corrisponde tuttavia una contrazione degli impieghi creditizi verso banche per 153 milioni di euro pari al 17,7%, mentre si mantengono sostanzialmente stabili gli impieghi verso la clientela.

(migliaia di euro)	31.03.2007	31.12.2006	Variazioni	
			Importo	%
crediti verso banche	739.566	892.471	- 152.905	-17,1%
crediti verso clientela	344.985	349.713	- 4.728	-1,4%
Attività finanziarie di trading	2.375.248	2.108.052	267.196	12,7%
attività disponibili per la vendita	43.781	36.998	6.783	18,3%
<b>Totale impieghi fruttiferi</b>	<b>3.503.580</b>	<b>3.387.234</b>	<b>116.346</b>	<b>3,4%</b>

#### Il patrimonio netto e le azioni proprie

Il patrimonio netto del gruppo al 31 marzo 2007, ammonta a 207,7 milioni di euro e presenta un incremento di 2,5 milioni rispetto all'esercizio precedente principalmente per effetto dell'utile in corso di formazione alla chiusura del trimestre e dei riacquisti di azioni proprie effettuati.

Tale situazione non tiene tuttavia conto della distribuzione di dividendi deliberata dall'assemblea ordinaria di approvazione del bilancio 2006, del 24 aprile 2007, per un ammontare di circa 11,0 milioni di euro.

(migliaia di euro)	31.03.2007	31.12.2006	Variazioni	
			Importo	%
1. Capitale	111.313	111.313	-	-
2. Sovrapprezzi di emissione	22.804	22.804	-	-
3. Riserve	76.419	61.886	14.533	23,5%
4. (Azioni proprie)	-8.710	-5.851	2.859	48,9%
5. Riserve da valutazione	1.175	1.065	110	10,3%
6. Strumenti di capitale	-	-	-	-
7. Utile (Perdita) d'esercizio	4.696	14.023	- 9.327	-66,5%
<b>Totale Patrimonio netto</b>	<b>207.697</b>	<b>205.240</b>	<b>2.457</b>	<b>1,2%</b>

Nel corso del trimestre in esame il gruppo ha acquistato sul mercato 376.000 azioni proprie, di cui 5.000 da parte della controllata BSI Italia S.p.A., per un ammontare complessivo di 3,0 milioni di euro, in relazione ai piani di stock granting destinati al top management.

Sono state invece assegnate 46.792 azioni, per un valore di carico complessivo di 0,1 milioni di euro a favore di promotori finanziari beneficiari del piano di stock granting destinato alla rete ex Prime Consult.

Banca Generali è titolare di 1.358.738 azioni proprie, per un controvalore complessivo di 8,7 milioni di euro, destinate ad un piano di stock granting per i promotori finanziari ex Prime Consult per il top management della banca.

Banca Generali possiede altresì 40.171 azioni della controllante Assicurazioni Generali, per un controvalore complessivo di 1,3 milioni di euro destinate anch'esse al servizio di un piano di stock option a favore dell'amministratore delegato.

**Prospetto di Raccordo fra il patrimonio netto e il risultato della capogruppo e patrimonio netto e il risultato del gruppo**

(migliaia di euro)	31 marzo 2007		
	capitale e riserve	Risultato	patrimonio netto
<b>Bilancio civilistico Banca Generali</b>	<b>188.590</b>	<b>17.954</b>	<b>206.544</b>
differenze di patrimonio netto rispetto ai valori di carico delle società consolidate con il metodo integrale	<b>1.792</b>	-	<b>1.792</b>
- <i>Utili a nuovo delle società consolidate</i>	1.680	-	1.680
- <i>Altre differenze</i>	112	-	112
Dividendi da società consolidate	<b>12.469</b>	- <b>12.469</b>	-
Risultato d'esercizio delle società consolidate	-	- <b>789</b>	- <b>789</b>
Riserve da valutazione società consolidate	<b>198</b>	-	<b>198</b>
Rettifiche di consolidamento	- <b>48</b>	-	- <b>48</b>
- <i>azioni proprie detenute dalle controllate</i>	- 48	-	- 48
<b>Bilancio consolidato Banca Generali</b>	<b>203.001</b>	<b>4.696</b>	<b>207.697</b>

## 4.4 L'andamento economico

Nei prospetti che seguono e nei relativi commenti, vengono analizzati i risultati del conto economico dei primi tre mesi dell'esercizio 2007 raffrontandoli con quelli del corrispondente periodo del 2006.

(migliaia di euro)	31.03.2007	31.03.2006	variaz.	Variaz. %
<b>Interessi netti</b>	<b>9.771</b>	<b>4.757</b>	<b>5.014</b>	<b>105,4%</b>
<b>Commissioni nette</b>	<b>40.185</b>	<b>29.577</b>	<b>10.608</b>	<b>35,9%</b>
Dividendi e utili delle partecipazioni	3	358	- 355	-99,2%
Risultato netto della gestione finanziaria	1.685	3.809	- 2.124	-55,8%
<b>Ricavi operativi netti</b>	<b>51.644</b>	<b>38.501</b>	<b>13.143</b>	<b>34,1%</b>
Spese per il personale	- 14.079	- 9.880	- 4.199	42,5%
Altre spese amministrative	- 16.759	- 15.853	- 906	5,7%
Rettifiche di valore nette su attività materiali e immateriali	- 1.559	- 1.838	279	-15,2%
Altri oneri/proventi di gestione	2.387	2.050	337	16,4%
<b>Costi operativi netti</b>	<b>- 30.010</b>	<b>- 25.521</b>	<b>- 4.489</b>	<b>17,6%</b>
<b>Risultato operativo</b>	<b>21.634</b>	<b>12.980</b>	<b>8.654</b>	<b>66,7%</b>
Rettifiche di valore nette per deterioramento di crediti	- 15	- 74	59	-79,7%
Rettifiche di valore nette su altre attività	-	-	-	0,0%
Accantonamenti netti	- 12.007	- 12.800	793	-6,2%
Utili (perdite) da cessione investimenti	-	-	-	0,0%
<b>Utile operativo ante imposte</b>	<b>9.611</b>	<b>106</b>	<b>9.505</b>	<b>8.967,0%</b>
Imposte sul reddito del periodo dell'operatività corrente	- 4.915	- 210	- 4.705	2240,5%
Utile (perdita) attività non correnti in dismissione al netto imposte	-	-	-	0,0%
Utile (perdita) di periodo di pertinenza di terzi	-	-	-	0,0%
<b>Utile netto</b>	<b>4.696</b>	<b>104</b>	<b>4.800</b>	<b>4.615,4%</b>

Il risultato operativo consolidato ha raggiunto al 31 marzo 2007 l'importo di 21,6 milioni di euro, con un incremento di 8,6 milioni di euro (+66,7%) sul corrispondente periodo dell'esercizio precedente; a termine omogenei l'incremento è stato pari al 55,6%

Il risultato operativo conseguito è legato all'estensione dell'attività del gruppo bancario per le acquisizioni di Banca Bsi Italia e San Alessandro Fiduciaria dal 01.07.2006 e principalmente allo sviluppo dell'attività di collocamento e distribuzione prodotti finanziari e bancari.

A fronte di tale risultato l'utile netto consolidato si è incrementato rispetto ai primi tre mesi del 2007 di 4,8 milioni di euro, dopo aver scontato accantonamenti netti per 12,0 milioni di euro, principalmente in relazione all'attività di potenziamento della rete di vendita.

L'Ebtda, calcolato come risultato economico al lordo delle imposte, degli accantonamenti netti, delle rettifiche di valore su crediti e su attività materiali ed immateriali ammonta al 31 marzo 2007 a 23,2 milioni di euro rispetto ai 14,8 milioni di euro del corrispondente periodo dell'esercizio precedente (16,1 milioni di euro a perimetro omogeneo).

### Gli Interessi netti

Il **marginale di interesse** si è attestato su di un livello di 9,8 milioni di Euro, con un incremento di 5,0 milioni di euro (+105,4%) rispetto al corrispondente periodo dell'esercizio precedente; a perimetro omogeneo la crescita è stata pari al 75,6%.

Nell'ambito di tale variazione si segnala la forte espansione del costo della raccolta da clientela, pari a 11,8 milioni di euro (+162,3%), connessa oltre che all'espansione dei volumi intermediati anche ad un incremento dei tassi medi passivi, in linea con la crescita dei tassi di mercato.

Tale fenomeno è stato tuttavia totalmente assorbito dal rilevante incremento dei proventi derivanti dal portafoglio titoli di negoziazione, pari a 10,9 milioni di euro (+129,2%), dall'interbancario, pari a 5,5 milioni di euro (+372,4%) e in minor misura degli impieghi verso clientela.

(migliaia di euro)	31.03.2007	31.03.2006	Variazione	
			Importo	%
Attività finanziarie detenute per la negoziazione	19.280	8.412	10.868	129,2%
Crediti verso banche	6.945	1.470	5.475	372,4%
Crediti verso clientela	3.423	1.930	1.493	77,4%
Altre attività	21	328	- 307	-93,6%
<b>totale interessi attivi</b>	<b>29.669</b>	<b>12.140</b>	<b>17.529</b>	<b>144,4%</b>
Debiti verso banche	705	67	638	952,2%
Debiti verso la clientela e titoli in circolazione	19.193	7.316	11.877	162,3%
Altre passività	-	-	-	0,0%
<b>totale interessi passivi</b>	<b>19.898</b>	<b>7.383</b>	<b>12.515</b>	<b>169,5%</b>
<b>Interessi netti</b>	<b>9.771</b>	<b>4.757</b>	<b>5.014</b>	<b>105,4%</b>

## Le Commissioni nette

L'aggregato commissionale ha evidenziato un progresso di 10,6 milioni di euro (+35,9%) rispetto al corrispondente periodo dell'esercizio precedente; a termini omogenei la crescita è stata pari al 18,1%

(migliaia di euro)	31.03.2007	31.03.2006	Variazione	
			Importo	%
commissioni gestioni patrimoniali	32.194	22.646	9.548	42,2%
commissioni di collocamento titoli	23.766	17.211	6.555	38,1%
commissioni di distribuzione servizi finanziari di terzi	12.012	10.767	1.245	11,6%
commissioni di negoziazione di titoli e valute	1.333	1.205	128	10,6%
commissioni di R.O., custodia e amm.titoli	4.172	2.527	1.645	65,1%
commissioni servizi di incasso e pagamento	491	443	48	10,8%
commissioni altri servizi	459	702	- 243	-34,6%
<b>Totale commissioni attive</b>	<b>74.427</b>	<b>55.501</b>	<b>18.926</b>	<b>34,1%</b>
commissioni offerta fuori sede	32.832	24.634	8.198	33,3%
commissioni servizi di incasso e pagamento	423	281	142	50,5%
commissioni negoz. titoli e custodia	807	844	- 37	-4,4%
commissioni gestioni patrimoniali	-	-	-	0,0%
commissioni altre	180	165	15	9,1%
<b>Totale commissioni passive</b>	<b>34.242</b>	<b>25.924</b>	<b>8.318</b>	<b>32,1%</b>
<b>Commissioni nette</b>	<b>40.185</b>	<b>29.577</b>	<b>10.608</b>	<b>35,9%</b>

L'incremento dei ricavi, per un importo di 18,9 milioni di euro (+34,1%) è sostanzialmente legato all'attività di sollecitazione e gestione del risparmio delle famiglie, che evidenzia un maggior contributo di 17,3 milioni di euro.

(migliaia di euro)	31.03.2007	31.03.2006	Variazione	
			Importo	%
Gestioni patrimoniali proprie				
1. Gestioni patrimoniali collettive (OICR, fondi pensione)	18.572	13.085	5.487	41,9%
2. Gestioni patrimoniali individuali	13.622	9.561	4.061	42,5%
<b>Comm. Su gestioni patrimoniali</b>	<b>32.194</b>	<b>22.646</b>	<b>9.548</b>	<b>42,2%</b>
1. Collocamento OICR di terzi	17.234	17.200	34	0,2%
2. Collocamento Titoli obbligazionari	4.676	11	4.665	42409,1%
3. Altre operazioni di collocamento	1.856	-	1.856	0,0%
4. Distrib. Gest. Patrimoniali di Terzi (gpm,gpf, fondi pensione)	530	449	81	18,0%
5. Distrib. Prodotti assicurativi di terzi	10.064	8.693	1.371	15,8%
6 .Distrib. Altri prodotti finanziari di terzi	1.418	1.625	- 207	-12,7%
<b>Comm. Collocamento e Distrib. Serv. Terzi</b>	<b>35.778</b>	<b>27.978</b>	<b>7.800</b>	<b>27,9%</b>
<b>Totale</b>	<b>67.972</b>	<b>50.624</b>	<b>17.348</b>	<b>34,3%</b>

In tal contesto, il settore delle gestioni individuali e collettive del gruppo presenta una crescita di 9,5 milioni di euro, pari al 42,2%, equamente distribuita nell'ambito dei due comparti di riferimento.

Per quanto riguarda invece l'attività di collocamento e distribuzione di servizi di terzi, la crescita di 7,8 milioni di euro rispetto al primo trimestre 2006 è in prevalenza imputabile ai collocamenti obbligazionari effettuati tramite la rete di promozione.



I ricavi derivanti dall'attività bancaria tradizionale presentano inoltre un incremento di 1,6 milioni di euro, riconducibile alla crescita delle commissioni di raccolta ordini e custodia e amministrazione, determinata sia dall'espansione dell'operatività su mercati esteri per società del gruppo Generali, che dall'operatività di BSI Italia.

Di seguito viene riportata una ripartizione delle commissioni lorde tra sottoscrizione, gestione, incentivo e altri servizi e altri servizi bancari di intermediazione.

(migliaia di euro)	31.03.2007	31.03.2006	Variazione	
			Importo	%
Commissioni di sottoscrizione	17.062	10.522	6.540	62,2%
Commissioni di gestione	50.872	40.228	10.644	26,5%
Commissioni di incentivo	-	494	494	-100,0%
Commissioni altre	6.493	4.258	2.235	52,5%
	<b>74.427</b>	<b>55.501</b>	<b>18.926</b>	<b>34,1%</b>

L'aggregato commissionale sconta infine un incremento delle provvigioni passive per offerta fuori sede retrocesse alla rete distributiva, per un importo di 8,3 milioni di euro (+32,1%) in relazione ai maggiori volumi intermediati nel corso del periodo in esame.

### I costi operativi

L'aggregato dei costi operativi, comprensivo dei costi del personale, delle altre spese amministrative, degli ammortamenti su immobilizzazioni materiali e immateriali e degli altri proventi ed oneri di gestione, evidenzia un incremento di 4,5 milioni di euro (+17,6%) rispetto al corrispondente periodo dell'esercizio precedente in relazione all'espansione dell'attività del gruppo e, in misura maggiore all'estensione del perimetro di consolidamento a Banca BSI Italia.

(migliaia di euro)	31.03.2007	31.03.2006	Variazione	
			Importo	%
Spese per il personale	- 14.079	- 9.880	4.199	42,5%
Altre spese amministrative	- 16.759	- 15.853	906	5,7%
Rettifiche di valore nette su attività materiali e immateriali	- 1.559	- 1.838	279	-15,2%
altri proventi ed oneri	2.387	2.050	337	16,4%
<b>Costi operativi</b>	<b>- 30.010</b>	<b>- 25.521</b>	<b>4.489</b>	<b>17,6%</b>

Le spese per il personale dipendente e atipico e per gli amministratori presentano in tale contesto un incremento rispetto all'analogo periodo dell'esercizio precedente di 4,2 milioni di euro per effetto principalmente dell'aumento del numero del personale del gruppo che raggiunge le 724 unità, con un incremento di 115 unità (+18,9%) rispetto ai primi tre mesi del 2006, per effetto principalmente dell'ingresso di Banca BSI Italia nel perimetro di consolidamento; infatti a perimetro omogeneo la crescita del costo del personale è stata pari al 14,5%.

	31.03.2007	31.03.2006	Variazione	
			Importo	%
Dirigenti	44	34	10	29,4
Quadri di 3° e 4° livello	106	77	29	37,7
Restante personale	562	491	71	14,5
<b>Totale</b>	<b>712</b>	<b>602</b>	<b>110</b>	<b>18,3</b>
personale non dipendente (cococo, interinali, ecc.)	12	7	5	71,4
<b>Totale</b>	<b>724</b>	<b>609</b>	<b>115</b>	<b>18,9</b>

(migliaia di euro)	31.03.2007	31.03.2006	Variazione	
			Importo	%
<b>1) Personale dipendente</b>	<b>13.608</b>	<b>9.587</b>	<b>4.021</b>	<b>41,9%</b>
salari e stipendi	8.127	5.907	2.220	37,6%
oneri sociali	2.187	1.656	531	32,1%

accantonamento al trattamento di fine rapporto	514	416	98	23,6%
versamenti ai fondi di previdenza complementare esterni:	304	284	20	7,0%
costi per pagamenti basati su propri strum. Fin.	175	57	118	207,0%
altri benefici a favore dei dipendenti	2.301	1.267	1.034	81,6%
<b>2) Altro personale</b>	<b>133</b>	<b>66</b>	<b>67</b>	<b>101,5%</b>
<b>3) Amministratori</b>	<b>338</b>	<b>227</b>	<b>111</b>	<b>48,9%</b>
<b>Totale</b>	<b>14.079</b>	<b>9.880</b>	<b>4.199</b>	<b>42,5%</b>

La voce relativa alle “**altre spese amministrative**” si attesta su di un livello di 16,8 milioni di euro con un incremento di 0,9 milioni di euro rispetto al corrispondente periodo dell’esercizio precedente (+5,7%); a termini omogenei si rileva una contrazione delle altre spese amministrative pari a circa il 5,8%.

Il rapporto tra i costi operativi, al lordo delle rettifiche di valore su attività materiali ed immateriali, e il margine di intermediazione (cost/income ratio) si è attestato al 31 marzo 2007 al 55,1% in miglioramento rispetto al 61,5% dell’analogo periodo dell’esercizio precedente (63,5% a termini omogenei).

(migliaia di euro)	31.03.2007	31.03.2006	Variazione	
			Importo	%
<b>Gestione amministrativa</b>	<b>1.124</b>	<b>1.261</b>	<b>-137</b>	<b>-10,9%</b>
Pubblicità	90	127	-37	-29,1%
Consulenze e professionisti	182	290	-108	-37,2%
organi sociali e revisione	133	99	34	34,3%
altre spese generali (assic.; rappr.)	719	745	-26	-3,5%
<b>Operations</b>	<b>7.717</b>	<b>7.303</b>	<b>414</b>	<b>5,7%</b>
affitto e uso locali	2.971	2.484	487	19,6%
servizi in outsourcing	1.886	2.708	-822	-30,4%
servizi postali e telefonici	900	938	-38	-4,1%
stampati e contrattualistica	246	159	87	54,7%
altre spese gestione operativa	1.714	1.014	700	69,0%
<b>Sistemi informativi e attrezzature</b>	<b>5.916</b>	<b>5.670</b>	<b>246</b>	<b>4,3%</b>
servizi informatici in outsourcing	4.057	3.347	710	21,2%
banche dati finanziarie e saltri serv. telematici	926	920	6	0,7%
assistenza sistemistica e manut. Sw (*)	431	397	34	8,6%
altre spese (noleggio attrezz.; manut. Ecc.)	502	1.006	-504	-50,1%
<b>Imposte e tasse</b>	<b>2.002</b>	<b>1.619</b>	<b>383</b>	<b>23,7%</b>
<b>Totale altre spese amministrative</b>	<b>16.759</b>	<b>15.853</b>	<b>906</b>	<b>5,7%</b>

## Il risultato operativo e il risultato netto di periodo

Come evidenziato nella premessa, **il risultato operativo** raggiunge al 31 marzo 2007 un livello di 21,6 milioni di euro, con un incremento di 13,0 milioni di euro rispetto al corrispondente periodo dell’esercizio precedente.

**L’utile operativo ante imposte**, attestato a 9,6 milioni di euro, dopo aver effettuato accantonamenti per 12,0 milioni di euro e presenta un incremento rilevante rispetto ai periodi di raffronto pari a 9,5 milioni di euro.

(migliaia di euro)	31.03.2007	31.03.2006	Variazione	
			Importo	%
<b>Ricavi operativi netti</b>	<b>51.644</b>	<b>38.501</b>	<b>13.143</b>	<b>34,1%</b>
<b>Costi operativi</b>	<b>- 30.010</b>	<b>- 25.521</b>	<b>- 4.489</b>	<b>17,6%</b>
<b>Risultato operativo</b>	<b>21.634</b>	<b>12.980</b>	<b>8.654</b>	<b>66,7%</b>
Rettifiche di valore nette per deterioramento di crediti	- 15	- 74	59	-79,7%
Rettifiche di valore nette su altre attività	-	-	-	0,0%
Accantonamenti netti	- 12.008	- 12.800	792	-6,2%
Utili (perdite) da cessione investimenti	-	-	-	0,0%
<b>Utile operativo ante imposte</b>	<b>9.611</b>	<b>106</b>	<b>9.505</b>	<b>8967,0%</b>
Imposte sul reddito del periodo dell’operatività corrente	- 4.915	- 210	-4705	2240,5%
<b>Utile netto</b>	<b>4.696</b>	<b>104</b>	<b>4800</b>	<b>-4615,4%</b>

Tali **accantonamenti** si riferiscono prevalentemente agli oneri provvigionali connessi ai nuovi programmi di incentivazione a breve termine e a medio termine connessi all'espansione della rete di vendita. Sono stati inoltre effettuati accantonamenti a titolo di ulteriori indennità a favore dei promotori finanziari e accantonamenti netti a fronte dei rischi per contenzioso.

Le **imposte sul reddito** dell'esercizio per IRES e IRAP sono state stimate in misura di 4,9 di euro.

**Il risultato netto** dell'esercizio si colloca su di un livello di 4,7 milioni di euro, con una variazione positiva di 4,8 milioni di euro rispetto al corrispondente periodo dell'esercizio precedente.

## 5. Risultati consolidati per settore di attività

Il gruppo bancario attualmente opera in base a due principali aree di business

- Risparmio gestito, la cui attività viene esercitata tramite le società "prodotto" BG SGR e BG Fiduciaria SIM S.p.A e le gestione patrimoniali di BSI.;
- Attività bancaria e attività di distribuzione e sollecitazione del risparmio, realizzata tramite la capogruppo Banca Generali, la rete di promotori direttamente dipendente da questa, la rete di distribuzione di Simgenia e la rete di *wealth manager* dipendenti di BSI Italia.

Nelle tabelle che seguono sono riportati i dati patrimoniali e i risultati economici consolidati dei due diversi comparti operativi, al lordo delle scritture di consolidamento infrasettoriali, rappresentate dalle commissioni attribuite dal comparto gestito per la distribuzione dei propri prodotti, nonché dagli altri oneri e proventi operativi. Specifici accordi contrattuali fra le entità del gruppo regolano l'applicazione dei prezzi di trasferimento per le transazioni che intervengono fra le "fabbriche prodotto" del risparmio gestito e le società incaricate delle relazioni con la clientela.

### Distribuzione per settori di attività: dati patrimoniali

(migliaia di euro)	Totale Gruppo	attività bancaria e distribuzione	Risparmio Gestito	elisioni
Attività finanziarie di negoziazione	2.375.248	2.368.150	7.098	-
Altre Attività finanziarie	43.781	13.455	30.326	-
Crediti verso la clientela	344.985	353.374	9.001	- 17.390
Debiti verso la clientela	- 3.253.923	- 3.219.368	- 39.913	5.358
Posizione interbancaria netta	642.060	641.250	- 10.388	11.198
Partecipazioni	34	27.706	-	- 27.672
immobilizzazioni materiali e immat.(al netto avviamenti)	15.646	15.546	101	0

### Distribuzione per settori di attività: dati economici

(in migliaia di euro)	Gruppo	distribuzione	gestito	elisioni
	31/03/2007			
interessi attivi	29.668	29.435	308	- 75
interessi passivi	- 19.897	- 19.909	- 3	15
<b>Interessi netti</b>	<b>9.771</b>	<b>9.526</b>	<b>305</b>	<b>- 60</b>
commissioni attive	74.428	65.803	31.115	- 22.136
commissioni passive	- 34.243	- 32.923	- 23.496	21.823
<b>Commissioni nette</b>	<b>40.185</b>	<b>32.880</b>	<b>7.619</b>	<b>- 313</b>
Dividendi	3	3	-	-
Risultato netto della gestione finanziaria	1.685	1.689	- 4	-
<b>Ricavi operativi netti</b>	<b>51.644</b>	<b>44.098</b>	<b>7.920</b>	<b>- 373</b>
Spese per il personale	- 14.079	- 12.615	- 1.423	- 40
Altre spese amministrative	- 16.759	- 15.141	- 2.016	397
Rettifiche di valore nette su attività materiali e immat.	- 1.559	- 1.542	16	-
Altri oneri/proventi di gestione	2.387	2.430	- 59	15
<b>Costi operativi netti</b>	<b>- 30.010</b>	<b>- 26.868</b>	<b>- 3.515</b>	<b>373</b>
<b>Risultato operativo</b>	<b>21.634</b>	<b>17.229</b>	<b>4.405</b>	<b>- 0</b>
Rettifiche di valore nette per deterioramento di crediti	- 15	15	-	-
Rettifiche di valore nette su altre attività finanziarie	-	-	-	-
Accantonamenti netti	- 12.008	- 12.008	-	-
Utili (perdite) da partecipazioni e investimenti	-	-	-	-
<b>Utile operativo ante imposte</b>	<b>9.611</b>	<b>5.207</b>	<b>4.405</b>	<b>- 0</b>
Imposte sul reddito del periodo dell'operatività corrente	- 4.915	- 3.151	- 1.763	-
Utile (perdita) attività non correnti	-	-	-	-
Utile (perdita) di periodo di pertinenza di terzi	-	-	-	-
<b>Utile netto</b>	<b>4.696</b>	<b>2.055</b>	<b>2.642</b>	<b>- 0</b>

### Altre informazioni (asset under management)

#### Area Risparmio gestito

All'area del Risparmio gestito finanziario fanno capo le attività relative al comparto delle gestioni patrimoniali e dei fondi comuni di investimento, che ammontano a circa 8,8 miliardi di euro.

(milioni di euro)	31.03.2007	31.12.2006	Variazioni	
			Importo	%
Fondi e sicav	5.831	5.640	191	3,39%
-di cui inserite in gpf del gruppo bancario	2.052	2.065	-13	-0,63%
gpf/gpm	4.986	5.043	-57	-1,13%
<b>Totale risparmio gestito del gruppo bancario al netto dei patrimoni in fondi inseriti nelle gpf del gruppo bancario</b>	<b>8.765</b>	<b>8.618</b>	<b>147</b>	<b>1,71%</b>

\*include la liquidità di gpm presente sui c/c per 36,1 milioni di euro.

Nei primi tre mesi del 2007, le commissioni generate da tale area, al netto delle commissioni retrocesse alle reti di distribuzione sono ammontate a 7,6 milioni con un contributo all'utile netto di circa 2,6 milioni di euro.

#### Area attività bancaria e distribuzione

Tale area accoglie l'attività di distribuzione dei prodotti del risparmio gestito e assicurativo, tramite le reti di promotori di Banca Generali e Simgenia, nonché tramite la rete di wealth manager dipendenti di Banca Bsi Italia e l'attività bancaria tradizionale costituita dalla gestione del risparmio amministrato (dossier titoli e conti correnti), dall'intermediazione mobiliare, dai servizi di pagamento, dall'erogazione di prestiti e finanziamenti. La raccolta indiretta totale afferente tale segmento ammonta a 30,7 miliardi di euro, di cui 7,6 miliardi di euro in prodotti afferenti l'area de wealth management.

(milioni di euro)	31.03.2007	31.12.2006	Variazioni	
			Importo	%
Raccolta indiretta amministrata	12.688	12.500	188	1,50%
Raccolta indiretta risparmio gestito	13.532	13.045	487	3,73%
Raccolta indiretta risparmio assicurativo	4.521	4.527	-6	-0,13%
<b>Totale lordo</b>	<b>30.741</b>	<b>30.072</b>	<b>669</b>	<b>2,22%</b>
- di cui già inclusi dal settore del risparmio gestito	7.602	7.453	149	1,99%
<b>Totale netto</b>	<b>23.139</b>	<b>22.619</b>	<b>520</b>	<b>2,30%</b>

Nei primi tre mesi del 2007, le commissioni nette generate da tale area, al netto delle commissioni retrocesse ai promotori finanziari sono ammontate a 32,9 milioni con un contributo all'utile netto per 2,0 milioni di euro. Tale dato sconta tuttavia accantonamenti netti ai fondi per rischi ed oneri, finalizzati al rafforzamento della rete di distribuzione per 12,0 milioni di euro.

## 6. Le risorse umane

### 6.1 Dipendenti

	BGEN	SIMGENIA	BG FID	BG SGR	BSI	S.ALEX	31.03.2007 consolidato
Dirigenti	20	1	1	9	13	-	44
Quadri di 3° e 4° livello	45	14	7	12	28	-	106
Restante personale	477	33	3	11	37	1	562
<b>Totale</b>	<b>542</b>	<b>48</b>	<b>11</b>	<b>32</b>	<b>78</b>	<b>1</b>	<b>712</b>
personale non dipendente (cococo, interinali, ecc.)	3	4	-	3	2	-	12
<b>Totale</b>	<b>545</b>	<b>52</b>	<b>11</b>	<b>35</b>	<b>80</b>	<b>1</b>	<b>724</b>

Il totale delle risorse umane dipendenti del gruppo bancario ammonta a 712 unità in crescita rispetto di 110 unità rispetto al corrispondente periodo dell'esercizio precedente, per effetto anche dell'ingresso nel perimetro di consolidamento del gruppo bancario di Banca Bsi Italia.

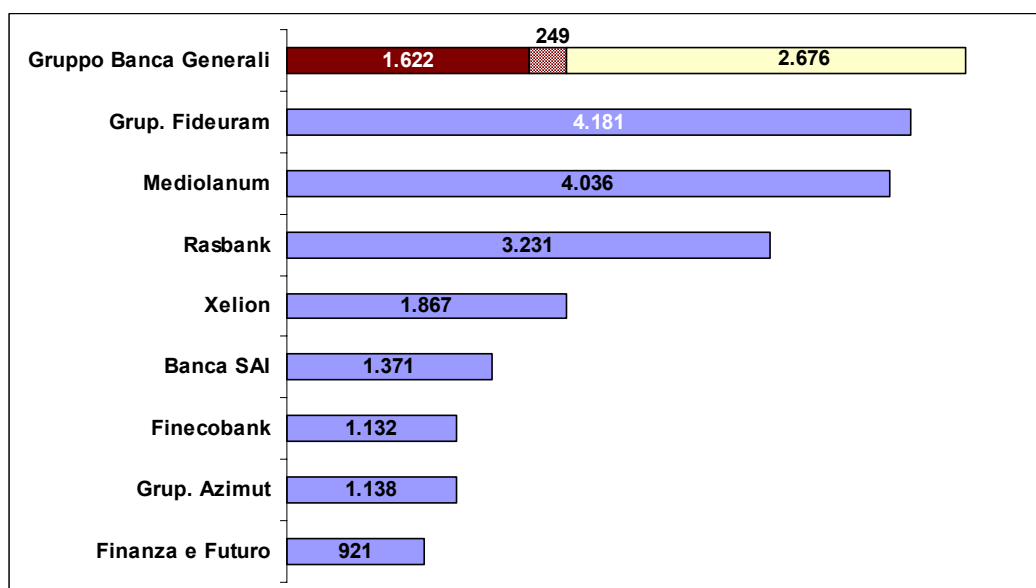
Nei primi tre mesi del 2007 è proseguito il programma formativo che già nel corso del 2006 aveva coinvolto un rilevante numero di risorse del gruppo bancario Banca Generali attraverso la partecipazione a corsi organizzati, per la parte di formazione manageriale e informatica con la Generali Group Innovation Academy e, per la parte di formazione tecnica, con primarie società di consulenza esterna esperte del settore.

A fronte delle operazioni societarie realizzate nel corso del 2006, il 12 marzo 2007 si è conclusa con accordo sindacale la trattativa riguardante la ridefinizione del premio di risultato aziendale per gli esercizi 2006 e 2007. Nello stesso accordo si è proceduto ad inserire nel perimetro complessivo del contratto integrativo di Gruppo BG anche Banca BSI e Sant'Alessandro Fiduciaria

### 6.2 Promotori Finanziari

Il Gruppo Banca Generali dispone della rete di distribuzione con il più alto numero di promotori finanziari sul mercato italiano: 1.622 Promotori di Banca Generali, 2.676 di Simgenia e 249 di BSI per un totale di 4.547 professionisti.

Si ricorda che la composizione della rete è influenzata dalla riorganizzazione commerciale avvenuta ad inizio 2007, che ha dirottato su BSI circa 200 promotori del Gruppo, specificamente destinati a svolgere un'attività di promozione e consulenza nei confronti della clientela Private.



La distribuzione dei Promotori di Banca Generali è capillare e supportata dalla presenza sul territorio di 197 tra Filiali bancarie e Uffici dei Promotori.

REGIONE	FILIALI BANCA GENERALI / BSI	UFFICI PROMOTORI
Abruzzo	1	2
Calabria	0	4
Campania	3	13
Emilia Romagna	4	23
Friuli Venezia Giulia	1	4
Lazio	3	7
Liguria	3	17
Lombardia	8	18
Marche	1	5
Molise	0	0
Piemonte	5	12
Puglia	2	8
Sardegna	0	1
Sicilia	1	6
Toscana	2	16
Trentino Alto Adige	0	2
Umbria	0	2
Valle D'Aosta	0	2
Veneto	4	17
<b>Totale complessivo</b>	<b>38</b>	<b>159</b>

Anche all'inizio del 2007 è continuata l'opera di rafforzamento e selezione qualitativa delle reti di **Banca Generali e BSI Italia**, attraverso l'inserimento di 36 nuovi professionisti dall'inizio dell'anno (di cui 18 in BSI). Essi, in Banca Generali, vanno a sostituire l'uscita di Promotori per la maggior parte marginali (di cui 34 Promotori con patrimonio inferiore a 4mio di Euro).

Ciò ha fatto sì che il patrimonio medio per Promotore delle due reti sia passato da 11 milioni di Euro di fine 2006 a 13 milioni (+30%) di marzo 2007. Suddividendo i Promotori Finanziari in tre cluster in funzione del patrimonio, è ancor più evidente la crescita qualitativa della rete.

	Mar-2007	2006	Delta %
<b>PF con AUM &gt;10mio</b>	561	544	3,1%
<b>PF standard</b>	805	810	-0,6%
<b>PF con AUM &lt;4 mio</b>	505	530	-4,7%
<b>Totale</b>	1.871	1.884	-0,6%

Per ciò che riguarda **Simgenia**, si tratta principalmente di Promotori che svolgono questa attività in modo accessorio rispetto alla principale attività di Assicuratore. Pertanto la loro distribuzione territoriale coincide con quella delle agenzie delle compagnie del Gruppo Generali (Generali Assicurazioni, Alleanza, INA) e la loro attività mira a rappresentare un complemento rispetto all'attività assicurativa. Ciò spiega il ridotto patrimonio finanziario medio in gestione (1,2 mio di euro).

	N. PF/PB/RM	AUM (MIO EURO)	AUM per PF (MIO EURO)
<b>Banca Generali</b>	1.622	14.324	8,8
<b>Simgenia</b>	2.676	3.257	1,2
<b>BSI Italia</b>	249	6.862	27,6

## 7. Operazioni con parti correlate

In conformità a quanto previsto dal principio contabile internazionale IAS 24, le parti correlate del gruppo bancario sono rappresentate

- dalla controllante Assicurazioni Generali S.p.A.
- dalle società controllate direttamente o indirettamente dalla stessa (società consociate),
- dalle società appartenenti al gruppo bancario (Simgenia, BG Fiduciaria, BG sgr, Banca BSI Italia, S. Alessandro Fiduciaria) e da quelle collegate collegate (Eu-ra);

La nozione include altresì i rapporti con i dirigenti con responsabilità strategiche del gruppo bancario e della controllante Assicurazioni Generali.

Nell'ambito della propria ordinaria operatività la banca intrattiene numerosi rapporti di natura finanziaria e commerciale con le società definite in precedenza come "correlate".

Nell'ambito dell'attività bancaria, tali attività sono costituite da rapporti di conto corrente, custodia e amministrazione titoli e intermediazione mobiliare, incasso di portafoglio commerciale.

Nell'ambito dell'attività di distribuzione e sollecitazione del risparmio sono state stipulate varie convenzioni per l'attività di collocamento dei prodotti di risparmio gestito, assicurativo e di prodotti e servizi bancari, tramite la rete di promotori finanziari.

L'attività operativa del gruppo si avvale infine di rapporti di outsourcing informatico e amministrativo, di assicurazione, locazione ed altre attività minori con società del gruppo Generali.

### Informazioni sulle transazioni con parti correlate

(migliaia di euro)	controllante	altre consociate gruppo Generali	Tot. Gruppo Generali
interessi attivi	6	8	14
interessi passivi	- 2.355	- 7.355	- 9.710
<b>Interessi netti</b>	<b>- 2.349</b>	<b>- 7.347</b>	<b>- 9.696</b>
commissioni attive	-	17.692	17.692
commissioni passive	-	- 1.030	- 1.030
<b>commisioni nette</b>	<b>-</b>	<b>16.662</b>	<b>16.662</b>
dividendi	-	-	-
risultato della negoziazione	-	-	-
<b>ricavi operativi</b>	<b>- 2.349</b>	<b>9.315</b>	<b>6.966</b>
spese amministrative	- 693	- 3.034	- 3.727
altri proventi gestione netti	111	262	373
<b>costi operativi netti</b>	<b>- 582</b>	<b>2.772</b>	<b>3.354</b>
<b>Risultato operativo</b>	<b>- 2.931</b>	<b>6.543</b>	<b>3.612</b>

(migliaia di euro)	Attività finanziarie detenute per la negoziazione	Passività finanziarie detenute per la negoziazione	Attività finanziarie disponibili per la vendita	Crediti clientela	Crediti banche	Debiti clientela	Debiti banche	Garanzie rilasciate
Controllante	4		1.339	252		231.129	-	
Altre Consociate appartenenti al gruppo Generali	49.422	-	30.357	49.401	44	670.576	6.548	3.265
Controllate	-	-	-	-	-	-	-	-
Collegate	-	-	-	-	-	-	-	-
Altre entità esercitanti influenza notevole sulla Società	-	-	-	-	-	-	-	-
Dirigenti con responsabilità strategiche e amministratori	-	-	-	640	-	2.328	-	-
Altre parti correlate	-	-	-	-	-	-	-	-
<b>Totale</b>	<b>49.426</b>	<b>-</b>	<b>31.696</b>	<b>50.293</b>	<b>44</b>	<b>904.033</b>	<b>6.548</b>	<b>3.265</b>

Trieste 7 maggio 2007

IL CONSIGLIO DI AMMINISTRAZIONE



**BANCA GENERALI SPA**  
**Relazione Trimestrale consolidata al 31.03.2007**  
**ALLEGATO**  
**Schemi di bilancio riclassificati - capogruppo**

(migliaia di euro)	31.03.2007	31.03.2006	variaz.	Variaz. %	31.12.2006
<b>Interessi netti</b>	<b>7.586</b>	<b>4.687</b>	<b>2.899</b>	<b>61,9%</b>	<b>24.070</b>
<b>Commissioni nette</b>	<b>23.324</b>	<b>20.528</b>	<b>2.796</b>	<b>13,6%</b>	<b>93.096</b>
Dividendi	12.471	358	12.113	3383,5%	20.921
Risultato netto della gestione finanziaria	1.579	3.831	- 2.252	-58,8%	6.854
<b>Ricavi operativi netti</b>	<b>44.960</b>	<b>29.404</b>	<b>15.556</b>	<b>52,9%</b>	<b>131.233</b>
Spese per il personale	- 8.970	- 7.823	- 1.147	14,7%	39.181
Altre spese amministrative	- 11.967	- 12.708	741	-5,8%	54.656
Rettifiche di valore nette su attività materiali e immateriali	- 1.166	- 1.601	435	-27,2%	6.906
Altri oneri/proventi di gestione	3.733	1.861	1.872	100,6%	8.434
<b>Costi operativi netti</b>	<b>- 18.370</b>	<b>- 20.271</b>	<b>1.901</b>	<b>-9,4%</b>	<b>92.309</b>
<b>Risultato operativo</b>	<b>26.590</b>	<b>9.133</b>	<b>17.457</b>	<b>191,1%</b>	<b>38.924</b>
Rettifiche di valore nette per deterioramento di crediti	- 15	- 74	59	-80,3%	590
Rettifiche di valore nette su altre attività	-	-	-	0,0%	20
Accantonamenti netti	- 3.709	- 12.600	8.891	-70,6%	33.651
Utili (perdite) da cessione investimenti	-	-	-	0,0%	65
<b>Utile operativo ante imposte</b>	<b>22.866</b>	<b>3.541</b>	<b>26.407</b>	<b>-745,8%</b>	<b>4.598</b>
Imposte sul reddito del periodo dell'operatività corrente	- 4.913	- 1.171	- 6.084	-519,6%	2.997
<b>Utile netto</b>	<b>17.953</b>	<b>2.370</b>	<b>20.323</b>	<b>13</b>	<b>1.601</b>

**stato patrimoniale riclassificato**

voci dell'attivo (migliaia di euro)	31.03.2007	31.12.2006	variaz.	Variaz. %	31.03.2006
Attività finanziarie detenute per la negoziazione	2.194.595	2.099.355	95.240	4,5%	1.555.100
Attività finanziarie disponibili per la vendita	13.170	13.383	- 213	-1,6%	12.474
Crediti verso banche	707.364	784.322	- 76.958	-9,8%	738.898
Crediti verso clientela	268.810	282.066	- 13.256	-4,7%	254.144
Partecipazioni	66.063	46.063	20.000	43,4%	76.954
Attività materiali e immateriali	13.352	16.191	- 2.839	-17,5%	18.775
Attività fiscali	14.686	27.643	- 12.957	-46,9%	22.320
Altre attività	229.817	120.038	109.779	91,5%	77.989
<b>totale attivo</b>	<b>3.507.857</b>	<b>3.389.061</b>	<b>118.796</b>	<b>3,5%</b>	<b>2.756.654</b>

voci del passivo e patrimonio netto (migliaia di euro)	31.03.2007	31.12.2006	variaz.	Variaz. %	31.03.2006
Debiti verso banche:	627.044	152.825	474.219	310,3%	11.918
Raccolta da clientela	2.489.348	2.795.155	- 305.807	-10,9%	2.329.931
Passività finanziarie di negoziazione	14.196	16.107	- 1.911	-11,9%	9.952
Passività fiscali	16.148	11.961	4.187	35,0%	17.608
Altre passività	126.172	163.786	- 37.614	-23,0%	127.880
Fondi a destinazione specifica	28.407	58.452	- 30.045	-51,4%	52.043
Riserve da valutazione	977	862	115	13,4%	480
Riserve	62.157	60.046	2.111	3,5%	91.975
Sovrapprezzi di emissione	22.804	22.804	0	0,0%	21.495
Capitale	111.313	111.313	-	0,0%	99.615
Azioni proprie (-)	- 8.662	- 5.851	- 2.811	48,0%	3.873
Utile (perdita) di esercizio (+/-)	17.953	1.601	16.352	1021,4%	2.370
<b>Totale Passivo e patrimonio netto</b>	<b>3.507.857</b>	<b>3.389.061</b>	<b>118.796</b>	<b>3,5%</b>	<b>2.756.654</b>